

Wybrane walory przyrodnicze

gminy Gogolin
i Tarnów Opolski



Zadanie „Bioblitz – poznamy walory przyrodnicze gmin Gogolin i Tarnów Opolski” było współfinansowane z budżetu Województwa Opolskiego w ramach zadania publicznego „Organizacje pozarządowe dla opolskiej przyrody”.

PRZYRODNICZE SPACERY TYPU BIOBLITZ

- czyli obserwuj i zgłoś!

CZYM JEST BIOBLITZ?

Jest to krótkotrwałe badanie biologiczne, podczas którego naukowcy we współpracy z chętnymi amatorami rejestrują wszystkie gatunki żyjące na wyznaczonym do zbadania obszarze

4 SPACERY PRZYRODNICZE ODBYŁY SIĘ

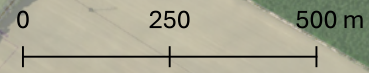
18-19.05.24 oraz 22-23.06.24

GDZIE CHODZIŁIŚMY?

W GMINACH GOGOLIN (okolice Gogolina) I TARNÓW OPOLSKI (okolice Kosorowic i Miedzianej)



TRASA nr 1



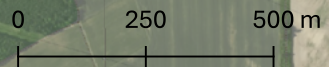
TRASA nr 2



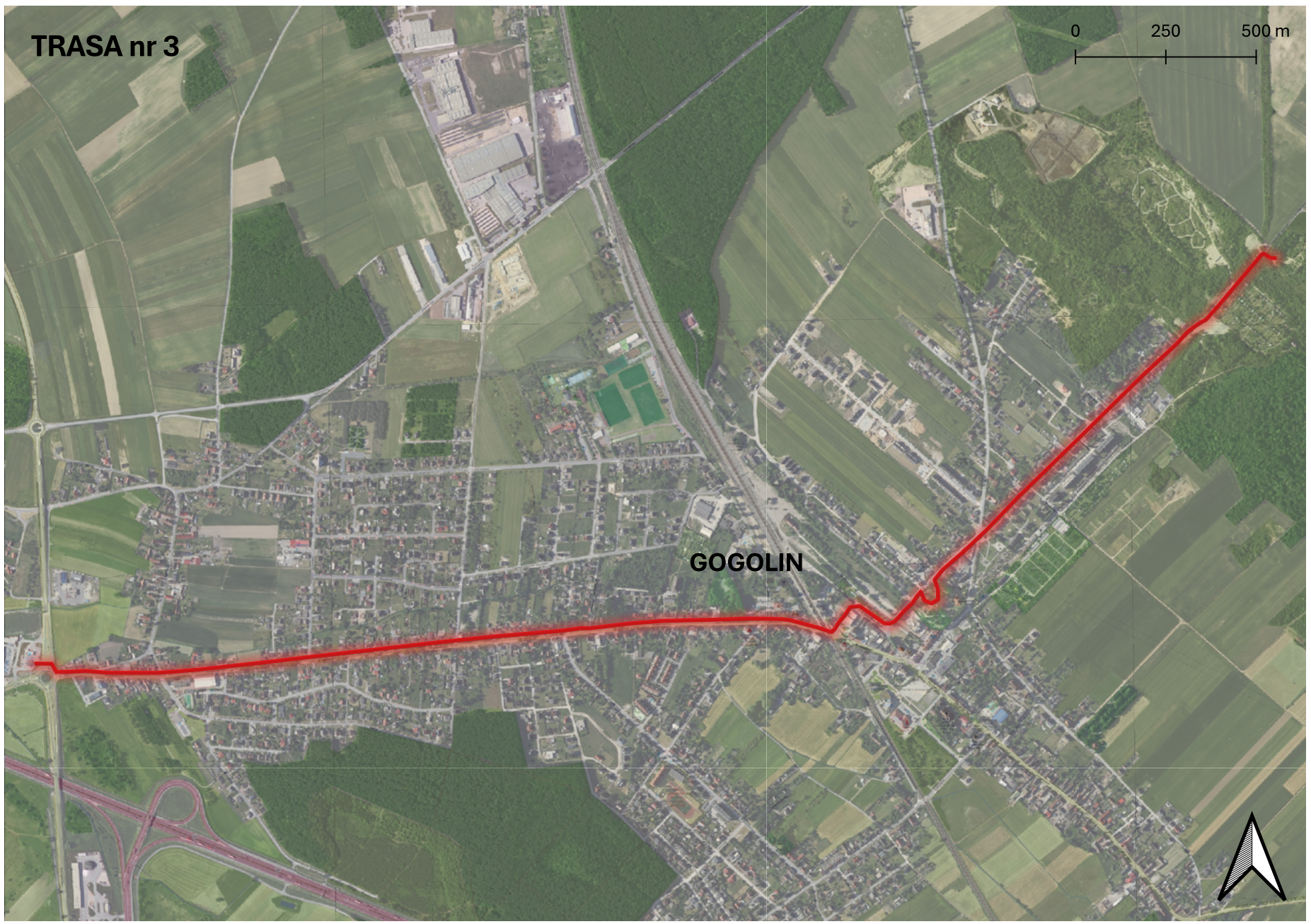
0 250 500 m



TRASA nr 3



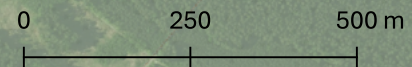
GOGOLIN



TRASA nr 4

Kosorowice

Miedziana



W niniejszej publikacji znajdą Państwo część gatunków, które mieli okazję obserwować uczestnicy projektu "Bioblitz – poznajemy walory przyrodnicze gmin Gogolin i Tarnów Opolski", który odbywał się wiosną 2024 roku.

Wybierając gatunki zaprezentowania, nie kierowaliśmy się tylko i wyłącznie "ciennością" gatunku, mierzoną jej statusem ochronnym, kategorią zagrożenia itp. Zależało nam na tym, by przedstawić także tych zwykłych mieszkańców naszych pól, lasów, zbiorników. Uważamy bowiem, że nawet te pospolite gatunki mają swoją opowieść, są piękne i ciekawe. Dlatego prosimy, potraktujcie Państwo zaprezentowane gatunki jako nasz subiektywny wybór i zachętę do dalszej eksploracji lokalnej przyrody.

Towarzystwo Herpetologiczne NATRIX

Podczas spaceru zarejestrowano 217 obserwacji z 175 gatunków:



91 gatunków roślin (52%)



41 gatunków owadów (23,4%)



20 gatunków ptaków (11,4%)



8 gatunków pajęczaków (4,6%)



4 gatunki płazów (2,3%)



3 gatunki gadów (1,7%)



3 gatunki grzybów (1,7%)



3 gatunki mięczaków (1,7%)



1 gatunek ssaka (0,6%)

Link do projektu:

<https://www.inaturalist.org/projects/bioblitz-w-gminach-gogolin-i-tarnow-opolski-2024>



Rośliny

Buławnik wielkokwiatowy *Cephalanthera damasonium*

ściśła ochrona gatunkowa,
gatunek narażony na wyginięcie (wg IUCN)

Rzadki i zanikający gatunek storczyka, spotkamy go w świetlistych lasach liściastych (np. buczynie storczykowej) i zarostach, preferuje podłoże wapienne - dlatego tak dobrze czuje się w gminie Gogolin. Jest samopylny, kwitnie w maju i czerwcu.



Krwawnik pospolity *Achillea millefolium*

brak ochrony

Pospolita roślina, wykorzystywana jako środek leczniczy, przyprawa do zup i roślina ozdobna. Rośnie głównie na terenach otwartych - łąkach, nieużytkach czy pastwiskach. Kwitnie od lipca do października, zapylany jest przez owady.



Koniczyna biała *Trifolium repens*

brak ochrony

Pospolita, rośnie przy drogach, na pastwiskach, łąkach. Jest rośliną pastewną o wysokiej zawartości białka. Jej kwiaty są surowcem zielarskim, dawniej też używano z nich żółty barwnik. Jest rośliną miododajną. Kwitnie od maja do września, zapylana jest przez pszczoły i trzmiele.



Przetacznik ożankowy *Veronica chamaedrys*

brak ochrony

Roślina pospolita na nizinach, rośnie na łąkach, brzegach zarośli, przy drogach. Można ją znaleźć także w miejscach ruderalnych (zmienionych przez człowieka) i na skrajach lasów. Jest rośliną miododajną, zapylaną przez błonkówki. Kwitnie od maja do sierpnia.



Orlik pospolity *Aquilegia vulgaris*

częściowa ochrona gatunkowa

Preferuje podłoże wapienne, którego nie brak w gminie Gogolin. Rośnie w widnych lasach liściastych i zaroślach. Jest lekko trująca - nie należy spożywać żadnej z jej części. Nazwa "orlik" pochodzi od łacińskiego słowa aquila - orzeł, ponieważ wyrostek kwiatu przypomina szpon orła. Kwitnie między majem a lipcem, zapylana jest głównie przez trzmiele.



Mak polny *Papaver rhoeas*

brak ochrony

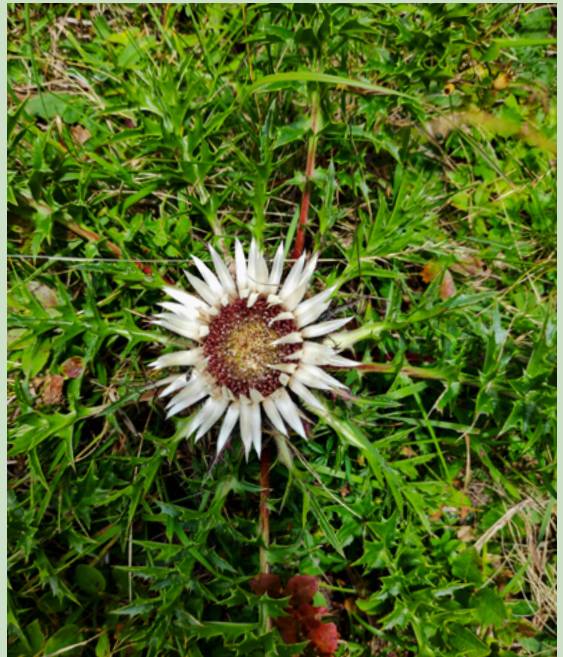
Pospolity na terenie całego kraju, mający dawniej wiele zastosowań - od leczniczych, przez spożywcze, aż po estetyczne (jako roślina ozdobna, barwnik, czy jako składnik kosmetyków). Upiększa swoją intensywnie czerwoną barwą łany zbóż. Rośnie na polach, w miejscach ruderalnych, na glebach wapiennych i madach rzecznych. Kwitnie od maja do czerwca.



Dziewięciśl bezłodygowy *Carlina acaulis*

częściowa ochrona gatunkowa

Gatunek rzadki na niżu, preferujące tereny dobrze nasłonecznione. Zazwyczaj brak łodygi, stąd nazwa gatunku. Liście tworzą rozetę, pośrodku której znajduje się srebrzystobiały kwiatostan typu koszyczek, wyglądający jak pojedynczy kwiat. Kwiatostan ten otwiera się jedynie w słońcu, a zamyka gdy wilgotność powietrza rośnie. Występuje na suchych murawach, często na podłożu wapiennym. Stanowi jeden z motywów sztuki Podhala. Kwitnie od lipca do września.



Krwawnica pospolita *Lythrum salicaria*

brak ochrony

Roślina o wysokich, różowopurpurowych kwiatostanach, powszechnie występująca na terenach podmokłych - nad brzegami rzek, stawów, na mokradłach i wilgotnych łąkach. Chętnie zasiedla również rowy i wilgotne nieużytki. W przeszłości była stosowana w medycynie ludowej jako środek przeciwzapalny i przeciwgorączkowy. Jest rośliną miododajną. Kwitnie od czerwca do sierpnia, zapylana przez owady.



Gnieźnik leśny *Neottia nidus-avis*

częściowa ochrona gatunkowa

Rzadka roślina z rodziny storczykowatych, występująca głównie w cienistych, wilgotnych lasach liściastych, takich jak buczyny i grądy. Spotkać ją można także na wrzosowiskach i torfowiskach. Nie posiada chlorofilu – substancje odżywcze pobiera poprzez pasożytowanie na grzybach. Charakterystycznie brunatna barwa odróżnia ją od większości roślin leśnych. Spotykany na podłożu bogatym w próchnicę. Kwitnie od połowy maja do czerwca, zapylana głównie przez muchówki.



Przytulia właściwa *Galium verum*

brak ochrony

Pospolita roślina występująca na suchych łąkach, pastwiskach i przydrożach. Tworzy gęste, żółcistożółte kwiatostany, które przyciągają owady zapylające. W przeszłości używana do barwienia tkanin, jako roślina lecznicza, a także - zamiennie z podpuszczką - przy produkcji serów. Wydziela charakterystyczny, miodowy zapach, jest rośliną żywicielską dla gąsienic wielu ciekawych motyli. Kwitnie od lipca do września, zapylana przez owady.



Traganek duński *Astragalus danicus*

gatunek o kategorii VU (Polska czerwona lista)

Rzadka roślina z rodziny bobowatych, występująca głównie na murawach kserotermicznych (silnie nasłonecznione tereny otwarte) i przybrzeżnych wydmach. Preferuje gleby ubogie w składniki pokarmowe, o dużym nasłonecznieniu. Kwitnie od maja do czerwca.



Chaber bławatek *Centaurea cyanus*

brak ochrony

Pospolita roślina jednoroczna o intensywnie niebieskich kwiatach, urozmaicająca swym wyglądem pola uprawne, miedze i przydroża. Dawniej powszechna jako chwast zbożowy, obecnie rzadsza na skutek stosowania herbicydów. Używana jako wskaźnik gleb ubogich w wapń. Bławatek był wykorzystywany jako roślina lecznicza oraz barwnik. Kwitnie od maja do września, zapylany przez owady (motyle, muchówki, błonkówki).



Szałwia łąkowa *Salvia pratensis*

brak ochrony

Roślina niezbyt częsta, o nierównomiernym występowaniu w kraju, rosnąca na murawach kserotermicznych, kwiatnych murawach napiaskowych i łąkach świeżych. Lubi stanowiska nasłonecznione i gleby bogate w wapń. Znajduje zastosowanie jako roślina ozdobna oraz w ziołolecznictwie. Kwitnie od maja do lipca, zapylana głównie przez trzmiele i pszczoły



Grzyby

Żółciak siarkowy *Laetiporus sulphureus*

brak ochrony

Grzyb nadrzewny o żółtej barwie, rosnący głównie na drzewach liściastych, takich jak dęby, wierzby, brzozy, drzew owocowe. Występuje na żywych i martwych drzewach, powodując chorobę - brunatną zgniliznę. Młode owocniki są jadalne po obróbce termicznej i mają lekko cytrynowy smak (nazywane są też "roślinnym kurczakiem"). Owocniki pojawiają się od kwietnia do października.



Owady

Oblaczek granatek *Amata phegea*

brak ochrony

Motyl występujący lokalnie, ale za to licznie. Gatunek ciepłolubny, zamieszkujący tereny suche, dobrze nasłonecznione - skraje lasów, polany leśne, żwirownie, suche łąki. Obie płcie posiadają jasne plamki na skrzydłach i żółte pasy na odwłoku. Gąsienice żywią się roślinami rosnącymi na ziemi, a postaci dorosłe nektarem jeżyn i ostów.



Bieline krzepnik *Pieris rapae*

brak ochrony

Pospolity motyl dzienny, występujący w różnych środowiskach, w tym na polach uprawnych, lasach, zaroślach, tereny upraw i sadów. Gatunek dobrze przystosowany do siedlisk zmienionych przez człowieka. Gąsienice żerują głównie na roślinach z rodziny kapustowatych, a dorosłe motyle żywią się nektarem kwiatów.



Zorzynek rzeżuchowiec *Anthocharis cardamines*

brak ochrony, kategoria zagrożenia: najmniejszej troski (IUCN)

Dość pospolity gatunek motyla dziennego, łatwy do rozpoznania dzięki charakterystycznym, pomarańczowym plamom na skrzydłach. Możemy go spotkać w lasach, na łąkach, w siedliskach ekotonalnych (np. skraje lasów). Zarówno owady dorosłe, jak i gąsienice żywią się roślinami kapustowatymi - liście, łodygi, kwiaty, nektar (zależnie od stadium rozwoju).



Czerwończyk żarek *Lycaena phlaeas*

brak ochrony

Motyl dzienny, szeroko rozpowszechniony, ze skrzydłami w kolorze czerwono-rdzawym z czarnymi plamkami. Żyją na terenach otwartych - polany leśne, łąki, ugory. Żywią się szczawiem i rdestem.



Modraszek ikar *Polyommatus icarus*

brak ochrony

Pospolity motyl, nazwę wziął od mitologicznego Ikara. U tego modraszka występuje dymorfizm płciowy - samce mają błękitne ubarwienie skrzydeł, a samice są ciemnobrunatne, często z niebieskawym nalotem. Na dolnej części skrzydeł znajdują się pomarańczowe plamki. Występuje na terenach otwartych - łąkach, polanach, terenach ruderalnych, skrajach lasów - wszędzie tam gdzie występują rośliny żywicielskie. Żywi się koniżyną, lucerną i innymi roślinami bobowatymi.



Rusałka pawik *Aglais io*

brak ochrony

Pospolity, duży polski motyl. Na skrzydłach ma duże, wielokolorowe "pawie oczka". Najczęściej można spotkać go na polanach, w skrajach lasów, w sadach, ogrodach. Żerują na nektarze różnych kwiatów.



Mokradlica białoklinka *Mythimna conigera*

brak ochrony

Motyl nocny, dość pospolity. Brązowy owad, z ciemniejszymi paskami przez skrzydła i charakterystyczną jasną plamką na środku każdego ze skrzydeł. Preferuje środowiska wilgotne - doliny rzeczne, mokradła, podmokłe łąki. Żywi się nektarem (postać dorosła) lub trawami (gąsienica).



Żuk leśny *Anoplotrupes stercorosus*

brak ochrony

Chyba najbardziej znany, pospolity chrząszcz. Ciemny, o metalicznym, niebieskim lub fioletowym połysku. Silnie związany z lasami liściastymi i mieszаныmi, zwłaszcza starymi i zwartymi. Żeruje na butwiejących roślinach, rozkładających się owocnikach grzybów, odchodach zwierząt roślinożernych, ale też na padlinie.



Polowiec szachownica *Melanargia galathea*

brak ochrony

Duży, pospolity motyl, o ubarwieniu skrzydeł biało-czarnym (wyglądającym jak szachownica). Żyje na leśnych polanach, łąkach, przydrożach. Żeruje na trawach, roślinach typowych dla łąk i pastwisk.



Przędka pierścienica (Barczatka pierścieniówka) *Malacosoma neustria*

brak ochrony

Liczny motyl związany z terenami drzewiastymi - lasami, ogrodami, parkami itp. Żółta jaj bardzo charakterystyczne, wyglądają jak pierścienie wokół gałęzi. Gąsienice kolorowe, żerują na drzewach liściastych, owocowych i krzewach.



Przezierka pokrzywianka *Anania hortulata*

brak ochrony

Motyl nocny, o pomarańczowym tułowiu i białych skrzydłach z ciemnymi plamkami. Gąsienice żerują na czyścucu i mięcie, dorosłe osobniki z kolei pokrzywami.



Krasanka natrawka *Cercopis vulnerata*

brak ochrony

Błyszcząco czarny pluskwiak ze skrzydłami z czerwonymi plamkami. Gatunek typowy raczej dla obszarów górskich i podgórszych, na nizinach występuje rzadko. Związana z zadrzewieniami. Larwy krasanki żyją pod ziemią.

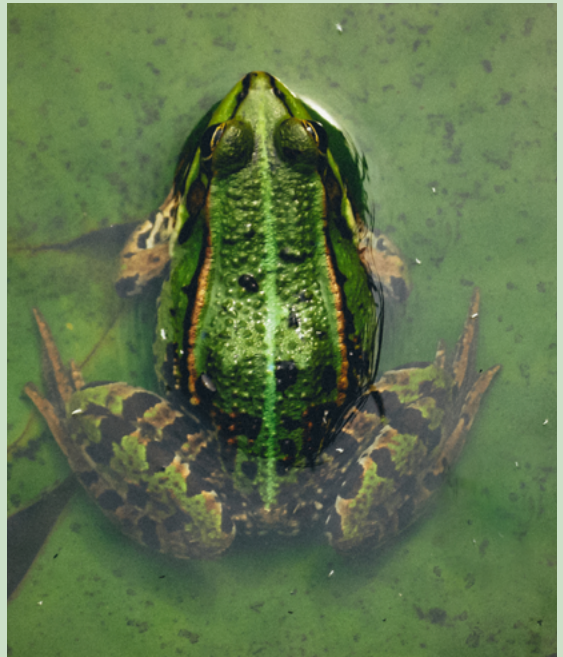


Płazy

Rodzaj *Pelophylax*

Częściowa ochrona gatunkowa, do tego jeziorkowa i śmieszka ujęte w IV załączniku Dyrektywy Siedliskowej

Najpospolitsze płazy, zasiedlające wiele różnych typów zbiorników wodnych. Żaba wodna jest płodnym mieszańcem żaby śmieszki i jeziorkowej. Cechą wyjątkową w tej grupie płazów jest hybrydogeneza - specyficzny proces krzyżowania się mieszańca z gatunkami rodzicielskimi, w trakcie którego mieszaniec usuwa jeden ze swoich genomów.



Żaba zwinka *Rana dalmatina*

Ścisłą ochroną gatunkową, gatunek umieszczony w załączniku IV Dyrektywy Siedliskowej i II załączniku konwencji berneńskiej

Najrzadszy płaz w Polsce, o nieregularnym zasięgu, notowany na południu kraju. Jej cechą charakterystyczną są bardzo długie skoki (nawet do 2 metrów) oraz skrzek (jaja) zasiedlany przez glony. Odżywia się bezkręgowcami.



Ropucha zielona *Bufo viridis*

Ścisła ochrona gatunkowa, gatunek umieszczony w załączniku IV Dyrektywy Siedliskowej i II załączniku konwencji berneńskiej

Płaz stosunkowo pospolity, bardzo mocno związany z człowiekiem i siedliskami przez człowieka tworzonymi (synantropijny). Skrzek (jaja) w postaci długich sznurów, składany do zbiorników płytkich, dobrze nasłonecznionych, z rzadką lub brakiem roślinności. Odżywia się bezkręgowcami.

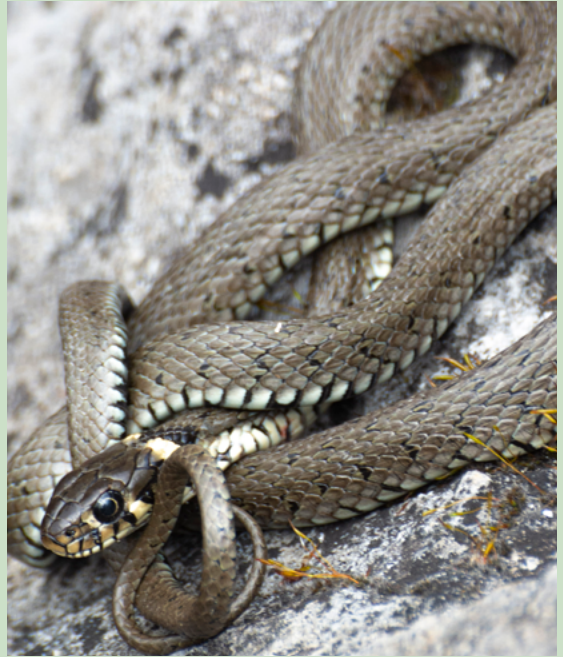


Gady

Zaskroniec zwyczajny *Natrix natrix*

Częściowa ochrona gatunkowa

Najczęstszy wąż w Polsce, niegroźny dla człowieka, niejadowity. Dorasta do 1,5 metra, ale rzadko przekracza metr długości. Charakterystyczne jasne plamy z tyłu głowy. Gatunek jajorodny. Ma ciekawe zachowania obronne - w sytuacji zagrożenia: tryska z kloaki cuchnącą wydzieliną, nadyma się i podnosi ciało sycząc lub udaje martwego. Związany silnie z wodami stojącymi. Odżywia się głównie płazami, rzadziej rybami lub drobnymi ssakami - ofiary połyka żywcem.



Jaszczurka zwinka *Lacerta agilis*

Częściowa ochrona gatunkowa, gatunek z załącznika IV Dyrektywy Siedliskowej

Pospolita jaszczurka, samce w okresie godowym intensywnie zielone, samice mają ubarwienie w odcieniach brązu, z ciemniejszymi plamkami (obie płcie). Gatunek jajorodny. Preferuje tereny suche, dobrze nasłonecznione - łąki, polany, nasypy kolejowe. Odżywia się bezkręgowcami.



Padalec kolchidzki *Anguis colchica*

brak ochrony

Trudno obserwowalny gatunek beznożnej jaszczurki, w dzień często przebywający w kryjówkach (zmurszałe drewno, mech, pod kamieniami). Ciało szare, brązowane, miedziane, młode osobniki mają ciemny pasek biegnący wzdłuż kręgosłupa. Niektóre osobniki mają turkusowe plamki na ciele. Bardzo podobny do padalca zwyczajnego, z którym współwystępuje na terenie gminy Gogolin. Gatunek leśny, przeniecający raczej bardziej wilgotne i zacienione stanowiska niż jaszczurka zwinka. Odżywia się bezkręgowcami.



Ptaki

Białorzzytka *Oenanthe oenanthe*

ściśła ochrona gatunkowa, gatunek najmniejszej troski LC (wg IUCN oraz Czerwonej listy ptaków Polski), trend jej liczebności uznawany za spadkowy

Zamieszkuje tereny otwarte (z niską, rzadką roślinnością), bezdrzewne, kamieniste (np. rumowiska skalne, wyrobiska, nasypy kolejowe, tereny ruderalne). Jest ptakiem wędrownym, na przelotach wiosną i jesienią. Występuje dymorfizm płciowy, samiec w szacie godowej ma szarą głowę i grzbiet, czarną maskę na policzkach, skrzydła czarne, spód ciała biały, żółtawa pierś i gardło; samce poza okresem godowym i samice mają mało kontrastowe ubarwienie w odcieniach brązu i szarości. Jej pokarmem są bezkręgowce (zwłaszcza owady i ich larwy) oraz niewielkie owoce i jagody.



Sieweczka Rzeczna *Charadrius dubius*

ściśła ochrona gatunkowa, gatunek najmniejszej troski LC (wg IUCN oraz Czerwonej listy ptaków Polski)

Gatunek związany z piaszczystymi/żwirowymi brzegami wód płynących i stojących. Niewielki ptak, z czarno-białą maską na głowie i brązowym grzbietem, skrzydłami i czubkiem głowy. Porusza się bardzo szybko. Odżywia się bezkręgowcami, wyplaszając je dreptaniem i tupaniem po piasku.



Makolągwa zwyczajna *Linaria cannabina*

ściśła ochrona gatunkowa, gatunek najmniejszej troski LC
(wg IUCN oraz na Czerwonej liście ptaków Polski)

Ptaka związanego z krajobrazem rolniczym, tj. śródpolnymi zadrzewieniami i zakrzewieniami, miedzami, polami uprawnymi. Spotykany w sadach i na skrajach lasów. Do Polski przylatuje wiosną (marzec/kwiecień) i zostaje do późnej jesieni (październik). Liczne osobniki są osiadłe, zimując w naszym kraju. Drobny ptak, u którego występuje dymorfizm płciowy (samiec różny od samicy, jego cechą charakterystyczną jest czerwone ubarwienie czola i piersi). Odżywia się nasionami traw i chwastów oraz bezkręgowcami. Zagroza mu zanik chwastów z powodu tępienia ich przez współczesne rolnictwo.



Perkoz dwuczuby *Podiceps cristatus*

ściśła ochrona gatunkowa, gatunek najmniejszej troski LC
(wg IUCN oraz Czerwonej listy ptaków Polski)

Gatunek ściśle związany ze środowiskiem wodnym, zwłaszcza wodami otwartymi - jeziora, stawy, wolno płynące cieki. Brak dymorfizmu płciowego. Charakterystyczną cechą wyglądu tego gatunku są dwa ciemnobrązowe czuby na głowie (stąd nazwa). Świetnie nurkuje, nawet do 30 metrów. Żywi się organizmami wodnymi - rybami, płazami, bezkręgowcami, roślinnością wodną.



Łabędź niemy *Cygnus olor*

ściśła ochrona gatunkowa, gatunek najmniejszej troski LC (wg IUCN oraz Czerwonej listy ptaków Polski), gatunek ujęty w Dyrektywie Ptasiej sieci Natura2000

Związany z wodami, stojącymi i wolno płynącymi, gniazda buduje na wodzie wśród trzcin. Duży ptak, częściowo wędrowny, ale wiele par zostaje na zimę w Polsce. Samiec zwykle większy od samicy, brak dymorfizmu płciowego w upierzeniu. Dorosłe osobniki często tworzą wieloletnie pary, dochowujące sobie wierności. Odżywiają się głównie pokarmem roślinnym, ale w ich diecie nie brakuje także bezkręgowców.



Gęgawa *Anser anser*

gatunek najmniejszej troski LC (wg IUCN oraz Czerwonej listy ptaków Polski)

Przebywa w trudno dostępnych zbiornikach wodnych, zarośniętych stawach, na moczarach, bagnistych łąkach. Nie występuje dymorfizm płciowy, zarówno samiec jak i samice mają prążkowane, beżowe boki ciała. Cechą charakterystyczną jest imponująca wierność - łączą się w pary na całe życie, a po śmierci jednego z partnerów drugi pozostaje już na stałe samotny. Pokarm roślinny - trawy, liście, pędy, zboża, owoce.



Sosnowka *Periparus ater*

ściśła ochrona gatunkowa, gatunek najmniejszej troski LC
(wg IUCN oraz Czerwonej listy ptaków Polski)

Gatunek związany z lasami iglastymi, preferuje zwłaszcza głębsze, bardziej zwarte obszary leśne. Wbrew nazwie, chętniej przebywa w lasach świerkowych niż sosnowych. Brak dymorfizmu płciowego, podobna do sikory ubogiej i czarnogłówki, ale odróżnia ją od nich biała podłużna plama na czubku głowy. Żywi się bezkręgowcami (głównie owadami), a w okresie zimowym także nasionami drzew. Potrafi magazynować pożywienie.



Czapla siwa *Ardea cinerea*

częściowa ochrona gatunkowa, gatunek najmniejszej troski LC
(wg IUCN oraz Czerwonej listy ptaków Polski)

Duży, wodny ptak, często widywany na brzegach zbiorników czy cieków wodnych, oczekujący wśród trzcin na swoje ofiary, którymi są ryby, małe ptaki, drobne ssaki. Obie płcie wyglądają tak samo - brak dymorfizmu płciowego. Czapla potrafi bardzo skutecznie się bronić, atakując oczy wroga.



fot. Łukasz Berlik

Gąsiorek *Lanius collurio*

ściśła ochrona gatunkowa, gatunek najmniejszej troski LC
(wg IUCN oraz Czerwonej listy ptaków Polski)

Niewielki ptak wędrowny, z dymorfizmem płciowym. Samiec ma charakterystyczną czarną maskę wokół oczu, jasnoszarą głowę i brązowe pokrywy skrzydeł. Samica słabiej wybarwiona, bez czarnej maski - zamiast tego brązowa plama wokół oczu. Występuje na terenach otwartych, dobrze nasłonecznionych, z ciernistymi krzewami - miedze, śródpolne zadrzewienia i zakrzewienia, nieużytki, łąki, obrzeża lasów. Poluje na bezkręgowce oraz drobne kręgowce - mniejsze ofiary zjada od razu, a większe (jaszczurki, gryzonie, płazy) nabija na ciernie krzewów, drzew czy druty kolczaste i w ten sposób je magazynuje.



Zięba *Fringilla coelebs*

ściśła ochrona gatunkowa, gatunek najmniejszej troski LC
(wg IUCN oraz Czerwonej listy ptaków Polski)

Drobny ptak (wielkości wróbla), szeroko rozpowszechniony - spotkać go można wszędzie tam, gdzie występują drzewa, nie stroni od bliskości człowieka. Podobnie mało wybredny, jeśli chodzi o pożywienie - żeruje na jagodach, owocach, nasionach, bezkręgowcach, nektarze. Całoroczny dymorfizm płciowy - samiec z szarą/niebieskawą czapeczką, która nachodzi na kark, oraz ceglastym przodem ciała.



Kapturka *Sylvia atricapilla*

ściśła ochrona gatunkowa, gatunek najmniejszej troski LC
(wg IUCN oraz Czerwonej listy ptaków Polski)

Liczny, niewielki ptak z wyraźnym dymorfizmem płciowym. Samiec ma na głowie czarną czapkę, samica rdzawą. Poza tym ubarwienie ciała szarawe, na wierzchołkach skrzydeł brązowe. Związana z lasami o bogatym podszycie, zarówno liściastymi, jak i mieszanymi. Występuje także w parkach, zadrzewieniach śródpolnych itp. Żywi się bezkręgowcami, jagodami i owocami.



Potrzezszc *Emberiza calandra*

ściśła ochrona gatunkowa, gatunek najmniejszej troski LC
(wg IUCN oraz Czerwonej listy ptaków Polski)

Nieco większy od wróbla ptak, u którego nie występuje dymorfizm płciowy - obie płcie brązowo-szare, z ciemniejszym kreskowaniem. Gatunek występujący w krajobrazie rolniczym, otwartym - zasiedla pola uprawne, pastwiska, łąki. Żywi się nasionami, zwłaszcza zbóż, i owadami.



fot. Łukasz Berlik

Srokosz *Lanius excubitor*

ściśła ochrona gatunkowa, gatunek najmniejszej troski LC
(wg IUCN oraz Czerwonej listy ptaków Polski)

Nieduży ptak bez dymorfizmu płciowego, cechą charakterystyczną wyglądu jest czarny pasek wzdłuż oczu, a samo ubarwienie w odcieniach szarości i bieli. Zamieszkują tereny otwarte z rzadką i raczej niewysoką roślinnością - pola rolnicze, łąki, pastwiska, miedze, w bliskości szpalerów drzew. Potrzebują obecności odpowiednio wysoko położonych elementów (np. słupy, ambony), na których siedzą i wypatrują swoich ofiar - polują na owady, ale też niewielkie kręgowce (płazy, jaszczurki, drobne ssaki, ptaki). Podobnie jak gąsiorek, nabijają swoje ofiary na elementy roślin.



fot. Łukasz Berlik

Kłaskawka zwyczajna *Saxicola rubicola*

ściśła ochrona gatunkowa, gatunek najmniejszej troski LC
(Czerwona lista ptaków Polski)

Samiec i samica różnią się wyglądem - samiec ma czarną głowę z białymi plamami na bokach głowy; grzbiet jest ciemnobrązowy, ogon czarny, reszta ciała jasnobrązowa/rudawa. Samica mniej intensywnie ubarwiona, a to co u samca jest czarne, u niej jest brązowe. Preferuje tereny otwarte, dobrze nasłonecznione, z rzadką roślinnością, takie jak suche łąki, ruiny, wyrobiska, ugory, na których rosną pojedyncze drzewa lub krzewy. Żywią się owadami i nasionami.



Pliszka siwa *Motacilla alba*

ściśła ochrona gatunkowa, gatunek najmniejszej troski LC
(wg IUCN oraz Czerwonej listy ptaków Polski)

Pospolity, ale bardzo ładny ptak o czarno-biało-szarym ubarwieniu, z bardzo delikatnym dymorfizmem płciowym. Nie wielki, rozmiarem podobny do wróbla, ale o nieco innej sylwetce - bardziej smukły, z długim ogonem. Cechą charakterystyczną jest sposób poruszania się - biega, przebierając nogami szybko po ziemi, wykonując częste i szybkie ruchy ogona w dół i górę. Spotykany na terenach otwartych - okolice ludzkich domostw, brzegi zbiorników, pola, place, pastwiska, ugory, kamieniołomy, nasypy kolejowe. Żywi się drobnymi bezkręgowcami, chwytanymi w locie lub upolowanymi na ziemi. Zbiera też larwy i pędraki wykopane przez maszyny rolnicze z pól.

